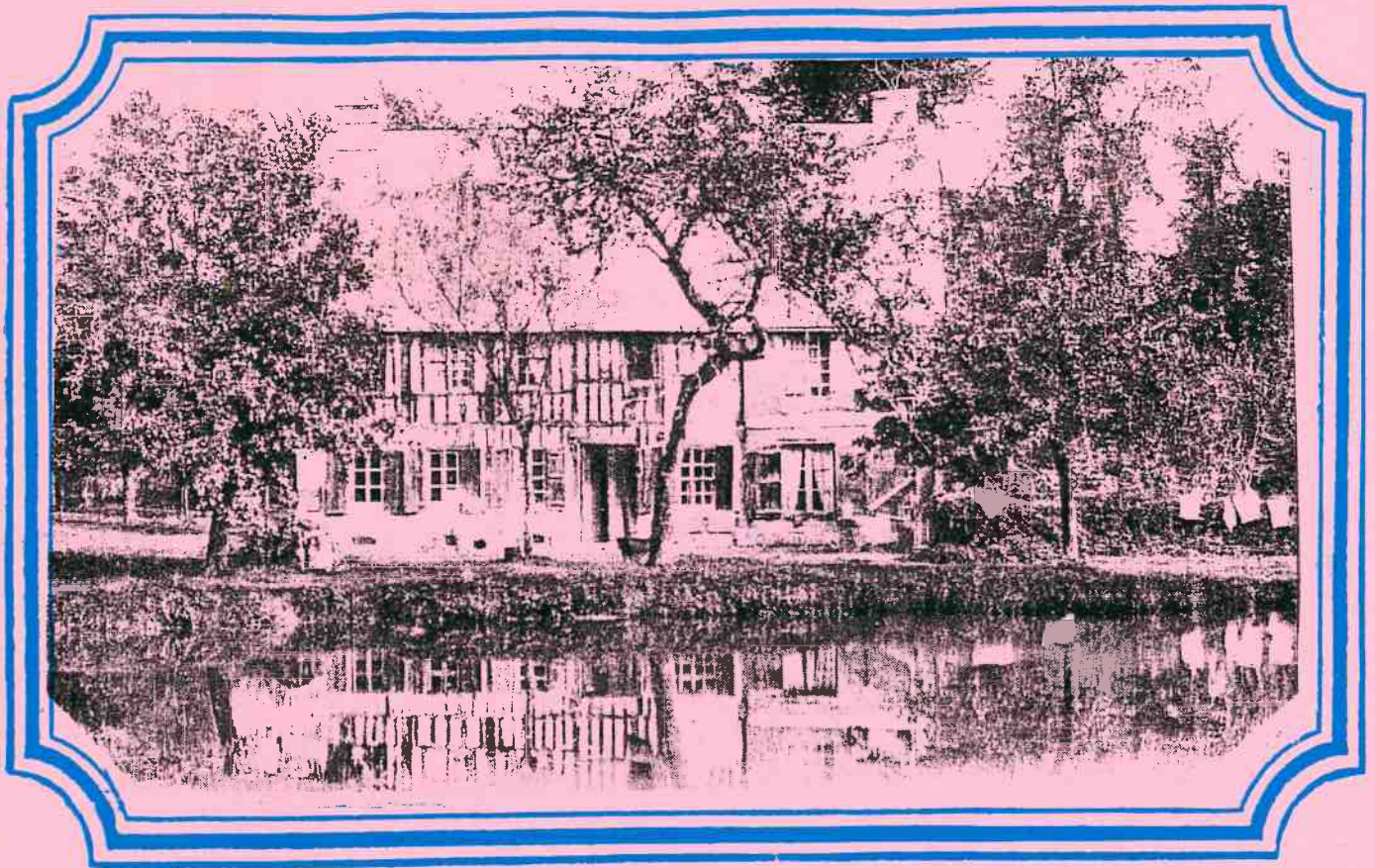


# AUZOUVILLE S/RY



INFORMATIONS COMMUNALES

Janvier 1993

NOS PEINES - NOS JOIES

---

DECES :

- M. Raymond LEFEBVRE
- M. Raymond DESCHAMPS
- Mme Suzanne HELARD - LECOQ
- M. Henri GUERIN
- Mme Violette BOUQUET - VOUIN
- Mme HEBERT - LESUEUR
- M. René HEROUX
- Mme Geneviève DIGARD

MARIAGES :

- M. Marc DUVAL et  
Melle Anne-Marie LABBE
- M. Guy BACHELET et  
Melle Véronique PAON
- M. Antoine LEFEBVRE et  
Melle Emmanuelle ROZE

NAISSANCES :

- Gwendoline CARTIER
  - Clara BRIFFAUT
  - Mathieu LEPRETRE
  - Mélissa LE MOUEL
  - Marie DUMONTIER
  - Estelle DUVAL
  - Anna BERTHELOT
-

MOT DU MAIRE ET DES ADJOINTS

En ce début de nouvelle année, nous vous venons d'abord vous présenter nos meilleurs voeux pour 1993 en souhaitant à tous une excellente santé, un emploi pour les jeunes et les adultes, une retraite heureuse pour les aînés et pour tous les habitants un village où il fait bon vivre.

Plusieurs Familles au cours de l'année ont été dans la peine par le décès d'un des leurs, nous leur témoignons toute notre sympathie.

Le 1er Janvier 1993, ouverture des frontières intérieures de l'EUROPE, qui se concrétise pour nous par de nombreux échanges. Est-ce le commencement de l'unité dans le monde ?

Espérons une issue rapide aux différents conflits engendrant douleurs, misères, famines, et que les énergies dépensées dans ces guerres soient reconverties en oeuvre de Paix. Souhaitons que sur notre planète, la tolérance et le partage unissent les hommes.

Dans notre Commune en 1992 des travaux de rénovation ont été effectués dans la cantine scolaire (cuisine, sanitaires, vestiaires). en 1993 une 2ème tranche est prévue pendant les vacances d'été (remplacement des fenêtres et chauffage central).

Sur le Plan Touristique le fléchage des chemins de randonnée a été réalisé et contribuera à faire connaître Auzouville.

Le problème national de l'élimination des ordures ménagères entraînera cette année une augmentation importante des dépenses dans ce domaine.

Pour le second trimestre il nous sera remis des sacs de couleurs différentes destinés au tri sélectif (une circulaire en précisera l'utilisation).

A Auzouville plusieurs commerces subsistent, faisons les vivre en nous approvisionnant de préférence chez eux. La vie de notre village en dépend, car une commune sans commerçant est une commune qui se meure.

La culture doit rester un souci majeur pour nous tous et la Bibliothèque Municipale devrait prendre son essor dans de nouveaux locaux.

Nos Associations sont toujours très actives et collaborent entre elles dans le but d'animer notre village dont la vitalité est reconnue par nos voisins. Nous les remercions ainsi que tous les bénévoles qui ne mesurent pas leur temps passé au Service de la Collectivité.

BONNE ANNEE A TOUS !

## PERMANENCES DE LA MAIRIE

-----

- LUNDI : de 17 H 30 à 19 H 30
- MARDI : de 9 H 00 à 11 H 00
- JEUDI : de 17 H 30 à 19 H 30
- SAMEDI : de 9 H 00 à 11 H 00

TELEPHONE DE LA MAIRIE : 35 23 40 67

Le courrier peut être déposé dans la boîte à lettre "MAIRIE"

## LOCATION DES SALLES

-----

La salle polyvalente est louée aux habitants d'Auzouville et hors commune.

### TARIFS DE LOCATION :

1ère) : Salle de repas et cuisine :

- 1 jour : 800 francs
- 2 jours : 1 200 francs

2ème) : Salle de Réunion :

- 1 jour : 600 Francs
- 2 jours : 900 francs

3ème) : L'ensemble des 2 salles

- 1 jour : 1 100 francs
- 2 jours : 1 500 francs

Pour un vin d'honneur dansant : 500 francs

4ème) : L'ancienne salle des fêtes est réservée à la cantine scolaire.

Toutefois à titre exceptionnel, celle-ci pourra être louée au prix de 600 francs (800 francs pour 2 jours).

**Pour toute location** un chèque de caution de **1 000 francs** sera demandé à l'inscription. il sera rendu aussitôt après la location si aucun dégât n'a été constatés.

Les Personnes qui louent la Salle Polyvalente ont la possibilité d'avoir sur place la vaisselle pour **150 personnes** au prix de **5 francs** le couvert.

Par ailleurs nous comptons sur la bienveillante compréhension de tous pour éviter les bruits extérieurs après 22 heures.

B U D G E T 1 9 9 2

DEPENSES PREVUES EN SECTION DE FONCTIONNEMENT

Combustibles	-	60 000
Fournitures scolaires	-	27 000
Fournitures de bureau	-	23 000
Frais de Personnel	-	196 800
Rémunérations diverses	-	15 000
Cotisation centre de Gestion	-	2 000
Charges sociales	-	65 000
Impôts fonciers	-	2 600
Droits de bail	-	500
Entretien bâtiments communaux	-	121 845
Voirie	-	110 000
Entretien matériel et outillage	-	25 000
Acquisition petit matériel	-	22 000
Electricité - Eau	-	70 000
Assurances	-	17 000
Dépense aide sociale	-	43 000
Cotisation municipale	-	2 000
Participation des collèges	-	1 000
Contigent incendie	-	37 146
Charges intercommunales	-	216 000
Prestations de service	-	6 000
Versement CCAS Spectacle	-	70
Subventions	-	60 200
Fêtes et cérémonies	-	4 500
Impression et relieures	-	4 000
Documentation générale	-	500
Téléphone	-	7 500
Indemnités Maire et Adjointes	-	62 600
Dépenses imprévues	-	10 000
Intérêts d'emprunts	-	101 062
Ramassage ordures et encombrants	-	62 000
Prélèvement pour dépenses d'investissement	-	140 966
	-	<u>1 516 289</u>

B U D G E T 1 9 9 2

RECETTES PREVUES EN SECTION DE FONCTIONNEMENT

TOTAL : 1 516 289 Francs

P R O V E N A N C E

52%

... Dotation globale  
de fonctionnement versée  
Par l'Etat et le  
Département = 789 382 F.

25%

... Impôts Communaux = 379 093

13%

... Excédent de Recettes  
année 1991 ... 198 001 Francs

10%

... Revenus Communaux  
location, vente etc.. 149 813 F.

Produits et répartition  
des Impôts Communaux :

Taxe d'habitation =	121 440	(32%)
Foncier bâti =	136 412	(36%)
Foncier non bâti =	100 726	(27%)
Taxe professionnelle =	20 785	(5%)

RECETTES PREVUES EN SECTION D'INVESTISSEMENT

TOTAL : 503 209

34%

... Excédent de recettes 1991  
(reste à réaliser).  
174 215 Francs

28%

... Prélèvement sur Recettes de  
Fonctionnement  
140 966 Francs

29%

... Subventions  
Département + Etat  
144 028 francs

9%

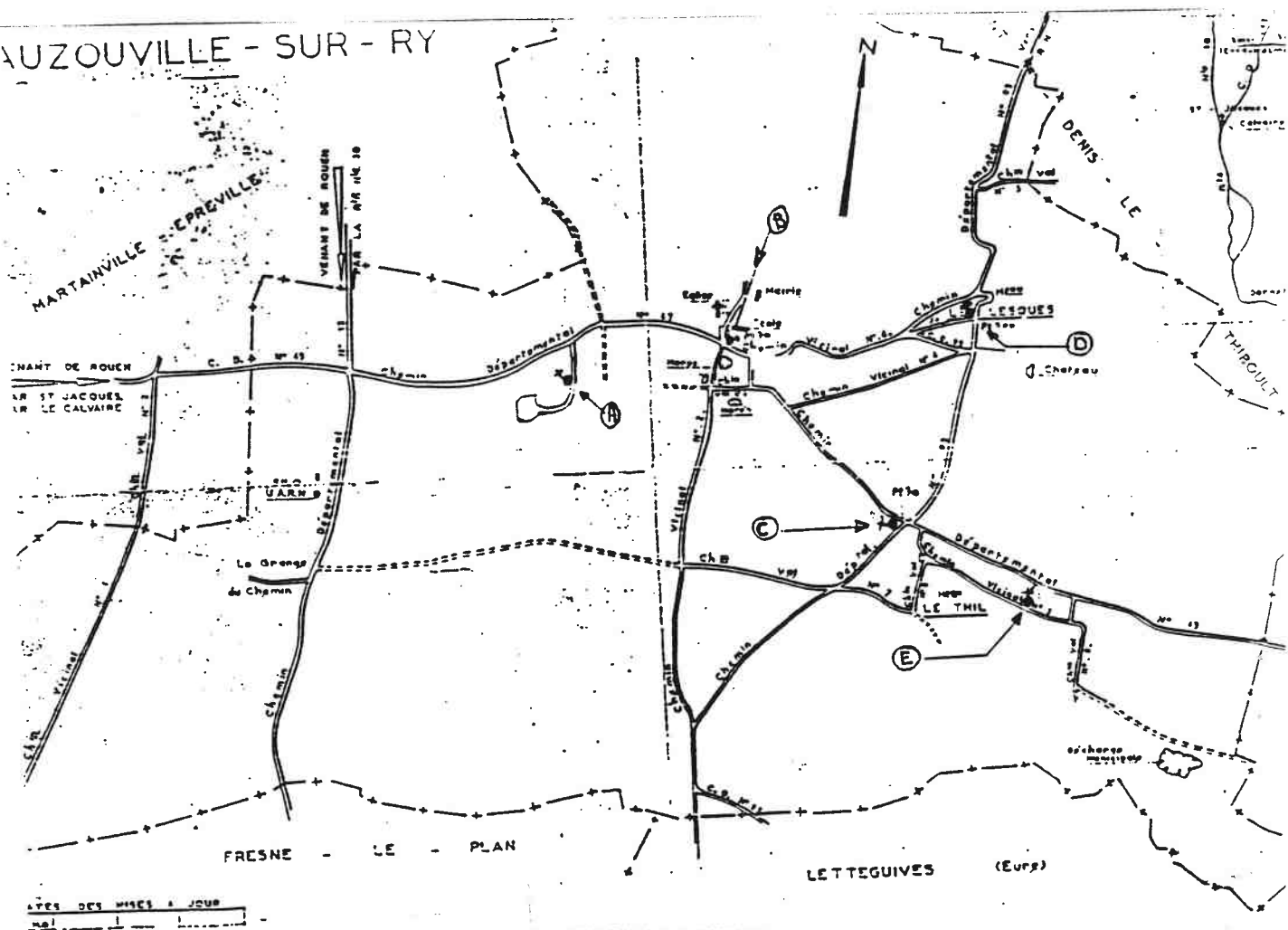
.... Remboursement T V A  
Taxe équipement  
44.000 Francs

# B U D G E T 1 9 9 2

## D E P E N S E S P R E V U E S E N S E C T I O N D ' I N V E S T I S S E M E N T

- Remboursements emprunts (capital)	-	68 284
- Travaux de voirie	-	43 925
- Aménagement cuisine et sanitaires cantine scolaire	-	200 000
- Acquisition de matériel informatique Mairie	-	76 000
- Travaux Ecoles	-	60 000
- Acquisition de matériel pour la salle polyvalente	-	35 000
- Construction abri bus et four à pain	-	20 000
TOTAL ...		503 209

### AUZOUVILLE - SUR - RY





## COMMISSION DE L'ENVIRONNEMENT

### Notre village

Le balisage des chemins du village a été réalisé en vue d'un parcours pédestre qui s'étendra sur d'autres communes et ceci sur proposition du du Syndicat d'Initiative de RY. Trois parcours sont désormais prêts à la découverte et balisés en jaune, vert et bleu.

La poursuite de l'aménagement de la mare est toujours à l'étude

Une haie vive mitoyenne entre l'école et le presbytère vient d'être plantée par les enfants de l'école. Ce fut un véritable enrichissement pour les uns et les autres et nous souhaiterions que d'autres expériences de ce genre puissent se renouveler dans l'avenir.

Des contrôles de pollution de l'air sont effectués aux environs du village (le lichen étant un des éléments test) et il s'avère que depuis quelques années cette pollution serait en diminution dans nos campagnes, et par contre en nette augmentation dans les villes.

### Chasse au gaspillage

Jeter une huile usagée dans le tout à l'égout ou dans le caniveau, revient à la jeter directement dans un cours d'eau ou une nappe phréatique. Un litre d'huile de moteur usagée peut polluer jusqu'à un million de litres d'eau potable.

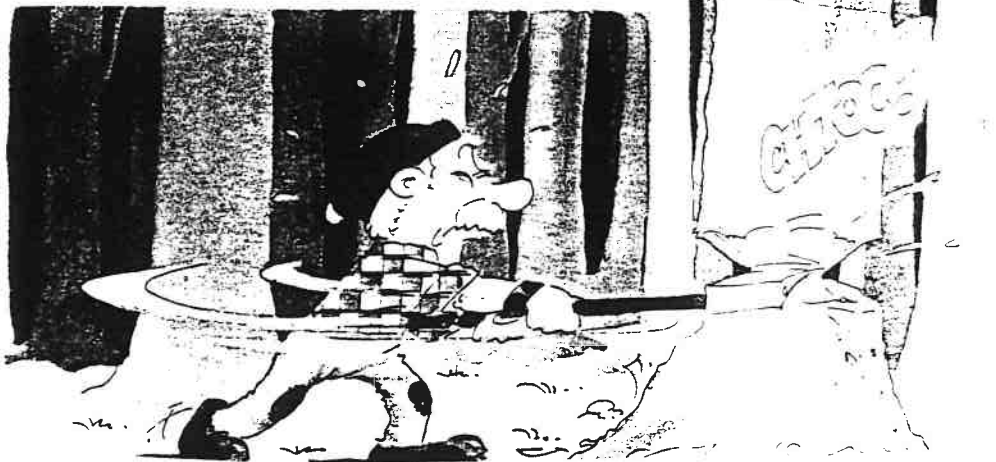
\* un conteneur d'huiles usagées est à votre disposition à côté de la poste de FLEURY/ANDELLE.

\* également un conteneur pour bouteilles plastique transparent se trouve à FLEURY/ANDELLE  
Les plastiques seront alors broyés, fondus pour constituer à nouveau du plastique.

Journaux et magazines consomment plusieurs centaines de milliers d'hectares de forêts chaque année.

EVITONS LE GASPILLAGE

et recyclons le papier, il existe un conteneur à papiers à MESNIL RAOUL et St LEGER DU BOURG DENIS.



## TELETHON

=====

Les 4 et 5 Décembre 1992, Auzouville sur Ry a répondu présent à l'appel lancé par l'Association Française contre les Myopathies lors du Téléthon 92 en organisant une manifestation sur 30 Heures dans la Salle Polyvalente.

Cette opération fut un succès grâce à la participation de nombreuses personnes qui vinrent se relayer pendant ces deux jours. L'exploit sportif n'est pas le but recherché. Mais il faut tout de même signaler que 1146 kilomètres furent parcourus sur la bicyclette fixée sur un home-trainer, 481 kilomètres sur le vélo d'appartement et 3 tables de ping-pong occupées.

La vente des peluches rapporta 2500 F, la vente des pin's 1250 F, la buvette, les jeux et les dons 4096,35 F. C'est donc une somme de : 7846,35 F qui fut versée au profit de l'AFM Téléthon.

Un grand merci aux différentes associations, aux Auzouvillais, à nos voisins, et rendez-vous en décembre 93 pour un nouveau Téléthon.

---

## CLUB DES BONS AMIS

=====

Nous nous permettons de rappeler brièvement les activités du club pendant l'année écoulée.

- La Galette des Rois en Janvier dans le cadre des rencontres bi-mensuelles
- L'Assemblée Générale en Février
- La sortie Théâtre (Charles Dullin) en Mars
- Le repas "frites" en Avril
- L'excursion annuelle en Mai (participation à l'émission télévisée de Jacques Martin au Théâtre de l'Empire à Paris)
- La Journée de la Forme "inter générations" à St Jacques et le Festival des Aînés au Parc Expo en Juin
- La préparation et la participation à la Fête Communale du 15 Août.
- La sortie pique-nique et la visite du Lycée Agricole de Merval en Septembre.
- La participation à la Journée des Retraités organisée par l'Inter-Clubs à Catenay en Octobre.
- Le spectacle et l'expo vente le 25 Octobre dans la salle Polyvalente d'Auzouville avec le concours du Groupe Artistique Local.
- Et enfin, en Novembre, le repas convivial qui a rassemblé les Aînés et les Bénévoles dans la réalisation de la fête annuelle du club.

Merci à tous.

Une date à retenir par tous les Aînés de la Commune :  
Samedi 20 Février 1993 à 15 heures (Salle Polyvalente) : Assemblée  
Générale Annuelle.

---

A.F.R.E.L.  
=====

Les membres de l'AFREL ont le plaisir de vous présenter leurs meilleurs vœux pour cette année 1993 qui nous permettra de nous retrouver à différentes reprises comme vous pourrez le constater sur le calendrier ci-joint et merci à tous ceux qui nous ont aidé en 1992.

Notre Loto du 21 Novembre a remporté un vif succès.

Merci à tous les bénévoles : - adultes faisant ou non partie de l'Association  
- enfants qui sont toujours pleins d'entrain, de bonne volonté et sans qui nous n'aurions pu réussir notre arbre de Noël du 12 Décembre.  
- au public indulgent et encourageant.

Au cours de cette année, nous devons changer d'intitulé et nous appeller "Familles Rurales", Association d'Auzouville sur Ry et non plus AFRE. Mais que ce petit changement ne nous fasse pas oublier nos prochains rendez-vous : pour les adultes : Tné dansant le 28 Mars (Venez nombreux)  
pour les enfants : préparez vos costumes de déguisements pour le 3 Avril pour la matinée costumée (qui sera un peu différente des autres années).

---

C.C.A.S.  
=====

Comme les années précédentes, les aides aux personnes les plus démunies ont été renouvelées (bons alimentaires et charbon).

Nous rappelons que les personnes exonérées d'impôts avant décote n'hésitent pas à se faire connaître pour profiter de ces avantages.

Le C.C.A.S. toujours soucieux des problèmes rencontrés dans les familles se tient à votre disposition pour vous aider dans la mesure du possible à résoudre vos difficultés.

Ceci s'adresse tant aux Jeunes de 16 à 25 ans sans emploi, qu'aux bénéficiaires du RMI ou aux personnes âgées.

Nous rappelons aussi que l'ADMR peut vous trouver une personne pour vous aider dans vos tâches ménagères et de soutien si vous êtes, momentanément ou de façon durable, dans l'incapacité de faire vos travaux pour diverses raisons : opération, accident, maladie, mauvaise grossesse etc...

Pour tout renseignement, n'hésitez pas à vous adresser :  
- à la Mairie (aux heures d'ouverture)  
- à Mme D. PILLON Tel : 35.23.47.79.

---

Le Syndicat d'Initiative des 3 Vallées (S.I.)  
=====

Elue en Juin 92, la nouvelle équipe du S.I. s'est employée cette année à assurer des permanences à la Maison de l'Abreuvoir à RY. Connaissant mieux la demande des touristes sillonnant nos vallées, les projets sont en cours et les priorités retenues pour la saison 93 sont les suivantes  
- Une cassette vidéo sera créée d'après le roman de Mme Bovary. La projection de cette cassette sera assurée à la Maison de l'Abreuvoir aux jours et heures de permanence du S.I.

- Les veillées du terroir, destinées à faire connaître nos traditions ainsi que les journées portes ouvertes dans les gîtes et chambres d'hôte ayant connu un vif succès seront renouvelées en 93.

-La commission chemins et sentiers de randonnée pédestre proposera une plaquette décrivant des boucles de randonnée sur l'ensemble des communes du S.I.. L'A.R.E.J. apportera son aide pour l'entretien de ces chemins.

- Un dépliant sera édité et diffusé pour répondre à des demandes très précises : circuit nature, monuments historiques et un circuit enfant avec artisanat local.

Nous vous invitons à venir découvrir et profiter de cette riche documentation à la Maison de l'Abreuvoir dès l'été prochain. Nous vous encourageons aussi à soutenir cette démarche en devenant membre adhérent au S.I. et pour les personnes ayant un peu de temps libre à assurer quelque permanences.

Pour tout renseignement, contacter :  
Mme Ginette COUSIN au 35.23.40.74.

---

A.S.A.R.  
=====

L'ASAR remercie toutes les personnes qui ont contribué au bon déroulement des manifestations organisées en 1992.

- Tournoi de Tennis (Septembre 92) avec la participation de 25 joueurs
- les Cross du plateau grâce auxquels l'école a bénéficié d'une subvention de 1000 Francs.

- les 3èmes foulées où 230 concurrents ont pu prendre le départ
- la soirée musicale du 14 Novembre et son ambiance sympathique
- et le Téléthon des 4-5 décembre

La participation de tous a permis l'épanouissement de notre jeune association et a favorisé l'animation de notre petite commune.

BONS VOEUX A TOUS

en espérant vous retrouver en 1993

La Présidente : Mme Annie JEGAT.

---

Le COMITE DES FETES  
=====

Les artistes peintres régionaux avaient rendez-vous le 26 et 27 Septembre lors de notre 10<sup>e</sup> Salon de Peinture. Il remporta un bon succès cette année avec une fréquentation inhabituelle.

La choucroute du 9 Novembre attirait encore de nombreux convives. Tout s'est passé dans la bonne humeur.

Le 12 Décembre, le Père Noël nous rendait visite, l'échine courbée par le poids des cadeaux.

Le Comité des Fêtes remercie vivement tous les bénévoles qui de près ou de loin ont aidé à réaliser son programme d'activités tout au long de cette année 1992.

En ce début 1993 il renouvelle tous ses vœux de bonheur, de santé et de paix.

A bientôt de vous rencontrer.

---



## BIBLIOTHEQUE

---

HORAIRES : devant le trop peu de lecteurs  
----- se rendant à la bibliothèque à  
8 H. 30

Les heures d'ouverture seront  
dorénavant de :

9 H 30 à 10 H 45 LE SAMEDI MATIN

---

