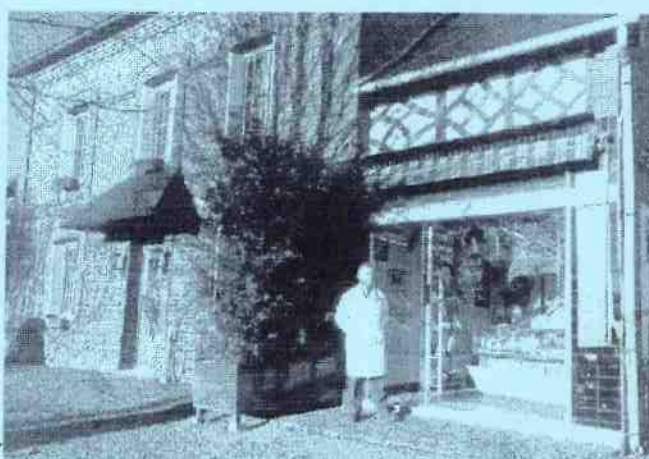


BULLETIN COMMUNAL





LE MOT DU MAIRE ET DES ADJOINTS

A l'aube de cette nouvelle année, l'équipe municipale vous adresse ses vœux les plus chaleureux et souhaite que 1996 soit pour vous une excellente année.

Nous espérons que chacun d'entre vous verra la réalisation de ses projets et que les trente-neuf chômeurs de notre commune retrouveront un emploi stable qui leur permettra de s'épanouir dans notre société.

Aux foyers cruellement touchés par la maladie et le deuil nous exprimons toute notre sympathie en espérant que cette année, chaque habitant soit préservé de ces peines.

Bienvenue aux nouveaux habitants et en particulier aux deux commerçants nouvellement installés, car si leur tâche n'est pas toujours facile, ils contribuent à la vie et aux échanges au sein de notre commune.

Merci à tous ceux et toutes celles qui au sein des associations, ou sous une autre forme, animent notre village. Ils apportent leur participation au bien être des habitants et au développement des échanges entre eux.

Vous avez renouvelé votre confiance à l'équipe municipale en place et si certains postes ont changé, l'ensemble du conseil reste uni autour des mêmes objectifs que lors du mandat précédent.

Merci aux plus anciens des élus de continuer à nous guider et à nous épauler dans notre rôle, merci aussi à toutes les personnes qui se sont jointes à nous pour oeuvrer dans les commissions et nous enrichir de leurs conseils.

Les réalisations effectuées cette année sont celles qui avaient été prévues par l'équipe avant les dernières élections, elles ont été menées à leur terme pour améliorer la vie des citoyens de notre commune.

Pour 1996 nous envisageons :

- des travaux de peinture et la rénovation de l'éclairage du groupe scolaire
- la création d'un point d'eau au cimetière
- l'aménagement du centre du village (abris bus, four à pain, jardin botanique, panneau d'information sur le circuit Bovary)
- la réglementation de la lutte contre les incendies nous impose la construction de deux réserves à eau au hameau du Thil. L'étude sera faite cette année afin d'envisager la réalisation de cette opération au budget 97. Des mesures transitoires ont été prises avec le SIVOM.

Une étude préliminaire d'assainissement collectif a été présentée au conseil municipal ainsi qu'aux diverses commissions. L'élaboration et la présentation du schéma directeur sera la prochaine étape de ce dossier complexe et onéreux. Nous ne manquerons pas de vous informer au fil du temps des résultats de cette phase. Sur le plan national, toutes les communes non assainies devront avoir pris une décision pour l'année 2005.

La communauté de communes fonctionne depuis un an et a vu la réalisation d'un bassin de retenue des eaux et d'un bâtiment pour la première des entreprises qui viendra s'installer.

La mise en commun des travaux de voirie génère un marché important et la procédure des appels d'offre permet de les réaliser à moindre coût.

L'année 95 fut riche en événements importants parfois douloureux. Le terrorisme, la précarité des situations, l'accroissement du chômage inquiètent chacun d'entre nous. Souhaitons qu'une amélioration rapide se fasse sentir et oeuvrons pour le maintien dans notre pays d'un régime démocratique où les mots : LIBERTE, EGALITE, FRATERNITE ne soient pas vains .



Mairie d'AUZOUVILLE sur RY

☎ 35.23.40.67

Heures d'ouvertures

<u>Mardi</u>	Secrétariat	de 9 heures à 11 heures
	Permanence	de 17 heures 30 à 19 heures 30
<u>Jeudi</u>	Permanence	de 17 heures 30 à 19 heures 30
<u>Samedi</u>	Permanence	de 10 Heures à 12 heures

LOCATION DES SALLES

La salle polyvalente est louée aux habitants d'Auzouville et hors commune.

TARIFS DE LOCATION :

1) - Salle de repas et cuisine :

- 1 jour : 800 Fr
- 2 jours : 1 200 Fr

2) - Salle de réunion :

- 1 jour : 600 Fr
- 2 jours : 900 Fr

3) - L'ensemble des 2 salles :

- 1 jour : 1 100 Fr
- 2 jours : 1 500 Fr

Pour vin d'honneur dansant : 500 Fr

4) - L'ancienne salle des fêtes est réservée à la cantine scolaire. Toutefois, à titre exceptionnel, celle-ci pourra être louée au prix de 600 Fr - (800 Fr pour 2 jours).

Pour toute location un chèque de caution de 1 000 Fr sera demandé à l'inscription ; il sera rendu aussitôt après la location si aucun dégât n'a été constaté.

Les personnes qui louent la Salle Polyvalente ont la possibilité d'avoir sur place la vaisselle pour 150 personnes au prix de 5 Fr le couvert.

Par ailleurs nous comptons sur la bienveillante compréhension de tous pour éviter les bruits extérieurs après 22 heures.

Papiers : ne pas les jeter...

	1 an	2 ans	5 ans	6 ans	toute la vie	Divers
Arrérages de rentes et de pensions alimentaires			x			
Avertissements du percepteur				x		
Baux de location					x	
Bons de garantie						pendant leur durée
Bulletins de paie de vos employés (doubles émergés par eux)			x			
Bulletins de salaire						jusqu'à liquidation de la retraite
Certificats de ramonage	x					
Contrat de mariage					x	
Contrat de travail						2 ans après sa résiliation
Copies des renseignements donnés à l'administration des Finances				x		
Cotisations de sécurité sociale et d'allocations familiales			x			
Devis						jusqu'à l'établissement de la facture
Diplômes					x	
Dossiers médicaux					x	
Dossiers scolaires						pendant la durée des études
Engagement de location					x	
Factures de travaux ou réparations importantes					x	
Factures de transporteurs	x					
Livret de Caisse d'Épargne					x	
Livret de famille					x	
Livret militaire					x	
Notes d'hôtel et de restaurant	x					
Pensions civiles et militaires (tous papiers les concernant)					x	
Polices d'assurance						jusqu'à la résiliation
Preuves de paiement des impôts				x		
Quittances de fermage			x			
Quittances de loyer			x			
Quittances de primes d'assurance		x				
Retraite (tous les papiers la concernant)					x	
Souches de chèques bancaires & postaux			x			
Talons de mandats et virements		x				
Testament					x	

Liste des Commissions

Certaines de ces listes sont constituées de toutes les personnes du Conseil Municipal, dans les autres elles sont complétées par des habitants d'Auzouville qui désiraient s'investir.

1. Commission du Budget
2. Syndicat scolaire
3. Electrification
4. Commission des travaux
5. Voirie
6. C.C.A.S
7. Syndicat d'eau
8. Statistiques agricoles
9. Listes électorales
10. Liste consulaire
11. Conseil des Prud'hommes
12. Conseil de discipline
13. Révision liste électorale
14. Adjudications
15. Habitat P.O.S
16. Protection Environnement
17. Communication
18. Sport et Jeunesse
19. Cimetière
20. Commodo - Incommodo
21. C.E.S Darnétal
22. S.I.A.D.E
23. Commission des Fêtes
24. Communauté de Communes
25. Commision provisoire (Marnières,puits,tunnels)

BUDGET : 1995

DEPENSES PREVUES EN SECTION DE FONCTIONNEMENT

Combustibles	-	55 000
Produits d'entretien ménager	-	11 000
Fournitures scolaires	-	31 000
Fournitures de bureau	-	20 000
Fournitures pour la bibliothèque	-	2 500
Frais de personnel	-	340 000
Rémunérations diverses	-	15 000
Cotisation Centre de Gestion	-	3 000
Charges sociales	-	95 000
Impôts fonciers	-	3 200
Entretien de terrain	-	19 445
Entretien bâtiments communaux	-	92 273
Voirie	-	60 000
Entretien matériel et outillage	-	38 000
Acquisition petit matériel	-	46 000
Electricité - eau	-	70 000
Assurances	-	15 000
Dépense aide sociale	-	43 000
Cotisation Municipale	-	2 000
Participation des collèges	-	1 000
Contingent incendie	-	45 000
Charges intercommunales	-	216 000
Prestations de service	-	10 000
Versement CCAS (spectacle)	-	127
Subventions	-	67 200
Fêtes et cérémonies	-	10 000
Impression et reliure	-	1 000
Documentation générale	-	2 000
Téléphone	-	9 000
Indemnité Maire, adjoints	-	75 000
Dépenses imprévues	-	10 000
Intérêts emprunts	-	93 467
Ramassage ordures et encombrants	-	120 000
Prélèvement pour dépenses d'investissements	-	57 273
Titres annulés	-	1 000

1 638 985

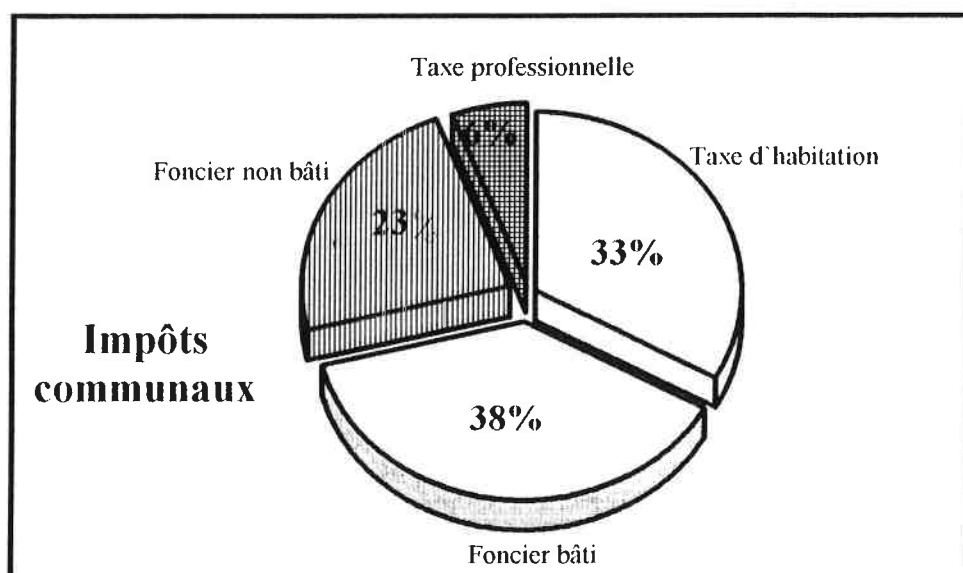
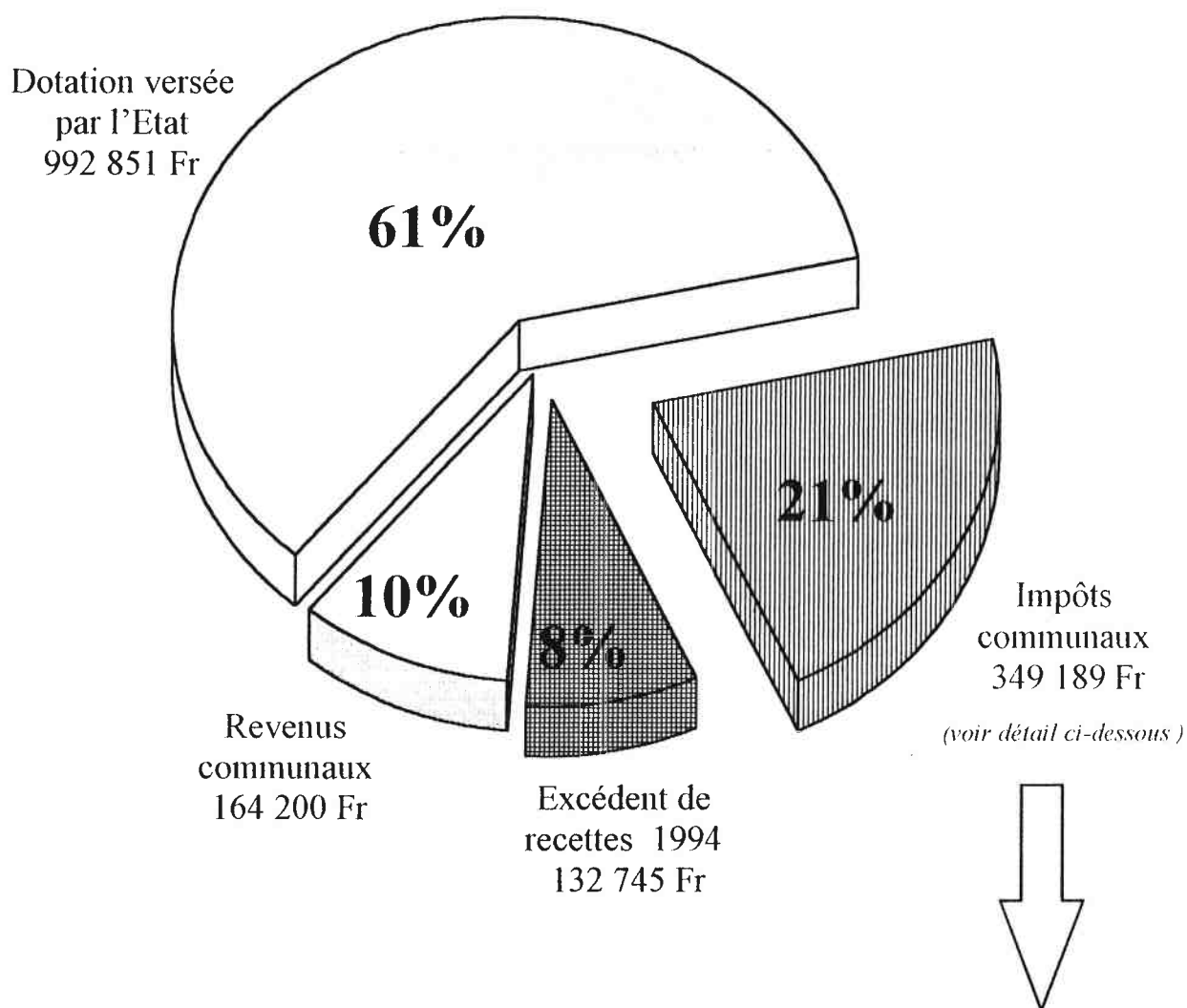
BUDGET : 1995

DEPENSES PREVUES EN SECTION D'INVESTISSEMENT

Four à pain	90 348
Bibliothèque	130 000
Ecoles	122 700
Sono	20 000
Travaux de voirie	31 266
Remembrement	30 000
Assainissement	32 466
Terrain	1 925
Matériel salle	34 174
Classe	27 243
Eglise	34 775
Mare	13 758
Véhicule	15 000
Ecole	27 800
	<hr/>
	611 455
Emprunt	108 273
	<hr/>
	719 728

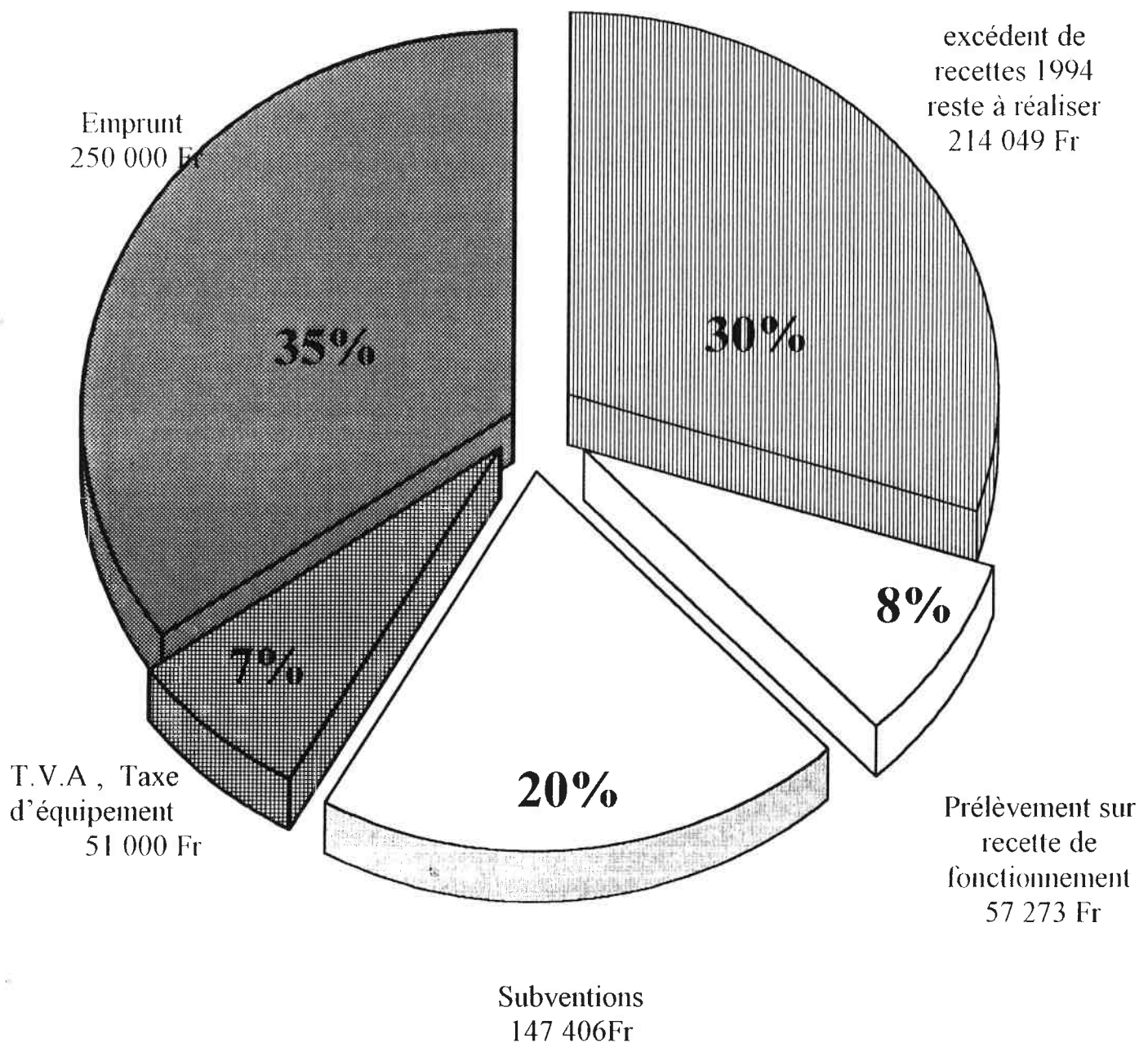
BUDGET 1995

RECETTES PREVUES EN SECTION de FONCTIONNEMENT



BUDGET 1995

RECETTES PREVUES EN SECTION d' INVESTISSEMENT 719 728 fr



DECHETS MENAGERS

Le traitement des déchets ménagers est partout à l'ordre du jour.

En ce qui nous concerne, ("Stromflag des Andelys" auquel nous adhérons), le tonnage des déchets augmente chaque année. En 1995, cela représentait 20.000 tonnes pour 84 communes. Ces déchets sont acheminés jusque dans le département de l'Oise où ils sont déposés en décharge contrôlée, coût : 300 Frs H.T. la tonne.

Au niveau du budget 1996, il faut prévoir une augmentation de 6 à 7% par rapport à 1995.

Une unité de traitement des ordures est prévue. Sa mise en service est envisagée pour 1998, 1999. Cela ne coûtera pas moins cher mais cette solution aura l'avantage d'être plus écologique et donnera plus d'autonomie au Stromflag.

D'autre part, si nous voulons limiter nos dépenses de destruction des déchets (qui sont répercutées sur nos feuilles d'impôts) il est indispensable que nous procédions progressivement au tri sélectif. Il concerne le papier, le verre, le fer et le plastique (qui sont recyclables)

Actuellement, nous pouvons mettre :

- dans les sacs bleus : papiers, cartons et cartonnages d'emballage*
- dans les sacs verts : les verres ainsi que les boîtes fer et aluminium*

Ces sacs sont gratuitement à disposition en mairie

Si nous désirons que nos enfants, petits enfants, bénéficient d'un environnement propre (et non pollué) ayons tous à coeur d'y contribuer personnellement.

Les Délégués Communaux

LE BRUIT

Les bruits émis à l'intérieur des propriétés tels que ceux qui proviennent de porte-voix, tirs d'artifices, de pétards, d'armes à feu, de moteurs à échappement libre, travaux industriels, agricoles, horticoles, commerciaux peuvent être interdits ou réglementés, compte-tenu du lieu et de l'heure.

L'usage des appareils à moteur thermique de jardinage et d'entretien des espaces verts (motoculteurs, tondeuses à gazon...) à l'intérieur et à proximité des zones d'habitation est interdit :

- Les jours ouvrables avant 8 heures et après 19 heures,
- Les samedis avant 8 heures, entre douze heures et 14 heures et après 19 heures.
- Les dimanches et jours fériés avant 9 heures, entre 12 heures et 16 heures, et après 19 heures.

Le tout selon le tableau ci-après :

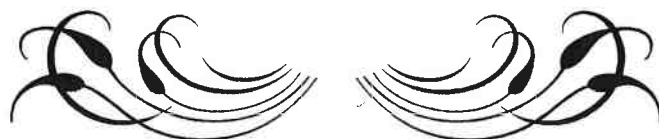
	8h	9h	10h	11h	12h	13h	14h	15h	16h	17h	18h	19h	20h
lundi													
mardi													
mercredi													
jeudi													
vendredi													
samedi													
dimanche													

ANIMAUX

Les propriétaires et possesseurs d'animaux sont tenus à prendre toutes les mesures propres à préserver la tranquillité des voisins.

Le respect de ces quelques règles aideront les habitants de notre village à vivre en harmonie et à mieux apprécier l'environnement.

Mais, déjà depuis longtemps, l'esprit civique et la gentillesse font, que la quasi-totalité des habitants ont la délicatesse de respecter le repos dominical apprécié de tous.



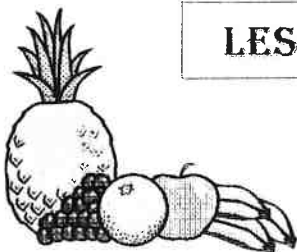
Parents

L'Association *FARANDOLE* de Ry désire créer une crèche dont l'implantation se ferait à RY . Pour cela elle demande des subventions aux mairies.

Avant que la commune d'Auzouville se prononce sur le sujet , nous aimerions connaître les personnes intéressées par ce nouveau service . Nous vous demandons de bien vouloir nous informer de votre désir en téléphonant à la mairie d'Auzouville le mardi ou le jeudi de 17h30 à 19h30 , et le samedi matin de 10h à 12h , jusqu'au samedi 27 janvier inclus , car notre réunion de conseil municipal est prévue le lundi 29 janvier 1996.

Nous vous remercions de votre compréhension.

L'Equipe Municipale



LES COMMERCES DANS NOTRE VILLAGE



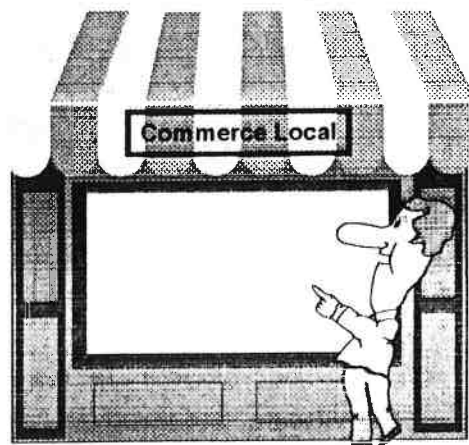
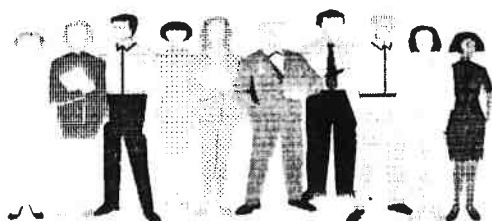
Quand un village n'a pas de commerce, d'artisan, d'école, de salle et de terrain d'évolution pour que les associations y exercent leurs activités, l'âme de ce village meurt, il devient une "commune dortoir".

Quelle chance pour nous d'avoir un boulanger, un boucher, un café-épicerie.

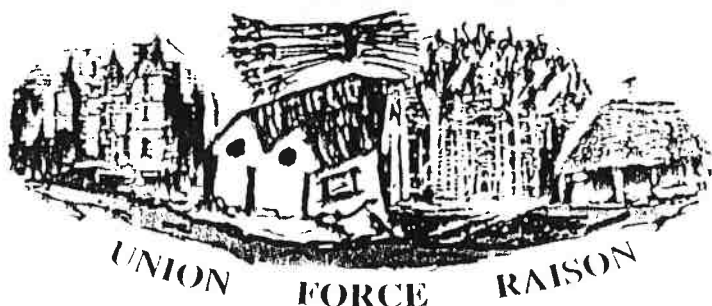
La qualité de vie, dans notre village dépend de la tolérance et du dynamisme de tous. Souhaitons que le dynamisme de nos commerçants, leur esprit d'entreprise, leur courage, leur travail soient récompensés. Ils souffrent d'une concurrence démesurée des grandes surfaces et il est vital pour notre société de les protéger.

Le petit commerce est un des leviers de communication entre les habitants, il contribue au maintien du tissu relationnel et chaleureux qui se fragilise de plus en plus. Il comporte des traditions, des usages, des coutumes.

La survie des petits commerces et de l'artisanat rural en général dépend de la façon dont ils mènent leur combat, aidons les tous ensemble à se maintenir et à prospérer.



COMMUNAUTE DE COMMUNES



DU PLATEAU DE MARTAINVILLE - EPREVILLE

7 questions à Robert CHARBONNIER Président de la communauté de communes :

1 - Quelles sont les communes faisant partie de la communauté ?

Auzouville / Ry ; Bois d'Ennebourg ; Bois l'Eveque ; Grainville / Ry ; Martainville .

2- Pourquoi avez vous créé une communauté de commune ?

En premier ; je dirais le besoin de se rassembler ; nos petites communes proche de l'agglomération Rouennaise doivent se faire entendre ; isolés , nous n'avons pas de poids ; mais en fait l'argument essentiel se situe au niveau des budgets ; les gros dossiers comme celui d'une zone d'activité ne peuvent pas être mis en oeuvre par une seule commune ; c'est pourquoi nous avons décidé de nous regrouper .

Enfin , la mise en commun de nos compétences nous permet d'avoir des moyens plus importants que chacune séparées sous forme de subventions ou dotations de l'etat .

3 - Quand vous est venue l'idée de créer une communauté de communes ?

En fait ,les discussions entre Maires et Adjoints remontent à quelques années (1990) notamment à l'issue des réunions des syndicat d'eau et d'assainissement .

4 - Quelles sont les compétences de la communauté ?

Action et développement économique :

- aménagement d'une zone d'activité
- projet de création d'un hôtel d'entreprise

Aménagement de l'espace :

- plantation de haies
- création et curage de mares

Aménagement de voirie :

- entretien de la voirie des communes adhérentes

Nous reviendrons dans un prochain numéro sur le détail de ces actions .

5 - Quel est l'état d'avancement de l'aménagement de votre zone d'activité ?

La viabilité des terrains est totalement réalisée sur la 1ère tranche ; un bassin de retenue des eaux pluviales doit compléter prochainement ce dispositif . Trois terrains sont déjà vendus et un permis construire est délivré pour une construction de 600 m² pour une activité de façonnage de zinguer

6 - A qui puis je faire des suggestions ou émettre des réclamations concernant ces sujets ?

A votre Maire : C'est lui qui reste votre et notre interlocuteur ; chaque commune est représentée au bureau de la communauté et les décisions sont prises collégialement et pour l'instant avec une entente cordiale privilégiant le respect des 5 adhérents ; notre devise : **union, force et raison** est d'ailleurs en toutes lettres sur notre logo .

7 - D'autres compétences peuvent elles être ajoutées (écoles , ordures ménagères ...) ?

Bien sur s'il y a unanimité sur le choix ; mais il n'est pas question de se substituer aux structures existantes (notamment les SIVOMS) ; de plus soyons prudents avant d'ajouter ; il ne faut rien brusquer et d'abord maîtriser parfaitement ce qui est déjà en route . Mais il est évident que notre collaboration ira vers l'échange d'idées , de matériels , ...

Merci Monsieur le président bon courage et à bientôt pour le prochain numéro .





C.C.A.S.

Le CCAS rappelle que des aides peuvent être attribuées aux habitants de la commune sous condition de ressources :

- Pour les personnes âgées et les bénéficiaires du RMI : attribution de combustibles à Noël et de bons d'alimentation à Noël et au 14 Juillet, sous réserve de la présentation de la feuille d'imposition 1994 notifiant un revenu brut annuel inférieur à :

- 39 869 F pour une personne seule
- 71 525 F pour un ménage.

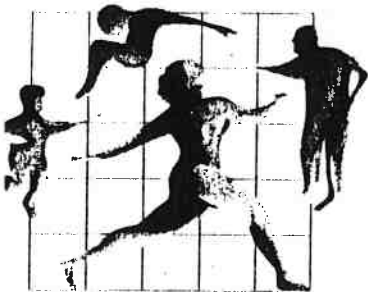
- Pour les personnes âgées de 65 ans et plus, la brioche et la bouteille de vin sont chaque année remis pendant la semaine des retraités.

- Pour les familles qui ont des enfants susceptibles de participer à un voyage dans le cadre de l'école primaire ou secondaire (Classe de Neige, Voyages linguistiques, Classe de découverte, ...). Des aides peuvent être attribuées, sous condition de ressources (produire en Mairie une feuille d'imposition de l'année précédente).

Pour tout renseignement concernant les prestations d'Aide Sociale :

- Allocation Adultes Handicapés
- Allocation compensatrice (Tierce Personne)
- Aide Ménagère, Travailleuse Familiale, Aide Médicale

n'hésitez pas à contacter la Mairie Tel : 35.23.40.67 ou Mr ROYER, Tel : 35.23.46.99.



Caisse Primaire d'Assurance Maladie
de Rouen

sécurité sociale



Union Départementale des Associations Familiales



Solidarité 76

La lettre sociale de la Seine-Maritime

A. I. P. A.
SOINS INFIRMIERS A DOMICILE
116, rue Louis-Pasteur
76160 DARNÉTAL
Tél. : 35 08 39 53

COMITE DES FÊTES

L'année 95 fut bien remplie, en voici un bref récapitulatif :

- Les 1er et 2 avril, l'exposition artisanale ouvrait ses portes à de nombreux exposants et visiteurs.

- Le cinquantième anniversaire de l'armistice du 8 mai 1945 fut célébré par un dépôt de gerbe au monument aux morts.

- Le 28 mai, une rose était offerte aux mamans du village à l'occasion de leur fête.

- Le grill-party du 13 juillet reçut beaucoup de convives dans une chaude ambiance.

- le 14, les autres associations se joignirent à nous pour célébrer la fête Nationale.

- La fête patronale débutait par la foire à tout ainsi qu'une exposition peinture des oeuvres de Mr GONDRET. Le 15 Août la bande dessinée était le thème du défilé humoristique.

- Les 23 et 24 septembre nous organisons le premier concours des jeunes talents du pinceau. Monsieur ROMY reçut le 1^{er} prix du jury et du public venu nombreux.

- La soirée choucroute du 21 octobre reçut un large succès auprès des nombreux convives.

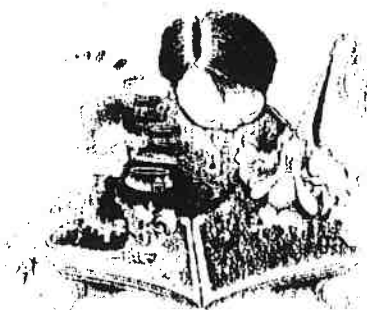
- L'anniversaire de l'armistice du 11 novembre fut célébré avec dignité et recueillement.

- Le 16 décembre, les enfants recevaient le Père Noël après un spectacle coloré et divertissant.

Toute l'équipe remercie les personnes ayant participé à toutes ses activités et vous présente ses meilleurs voeux pour l'année à venir. Cette nouvelle année verra la fusion du Comité des fêtes avec l'association Familles Rurales afin de dynamiser encore plus nos manifestations. Merci à tous

l'équipe.





BIBLIOTHEQUE

La nouvelle Bibliothèque Municipale a été inaugurée en mai dernier et compte aujourd'hui 158 lecteurs de tous âges. Nous travaillons toujours en étroite collaboration avec la Bibliothèque Départementale de Prêt, ce qui nous permet un roulement de 350 livres environ par trimestre et en février prochain 1500 livres seront renouvelés grâce au prêt longue durée.

A elle seule la bibliothèque possède environ 600 livres et dans la mesure de nos possibilités nous essayons de répondre aux souhaits des lecteurs quant aux titres d'ouvrages désirés.

Des revues auxquelles nous sommes abonnés sont également à votre disposition :

- Géo
- La Hulotte
- Rock and Folk
- Lire
- Journal de la maison

Grâce à une subvention du Comité National des Lettres (Ministère de la Culture), au printemps prochain nous proposerons aux écoliers, collégiens et lycéens de nombreux ouvrages de référence: encyclopédies, dictionnaires de français, de langues étrangères, etc.

Nous invitons les jeunes à venir les consulter dès leur réception aux horaires d'ouverture: le 1^{er} et le 3^{ème} mardi de chaque mois entre 18 et 19 h

le mercredi de 14h à 16h

le samedi de 10h à 12h

Voici quelques titres récemment acquis:

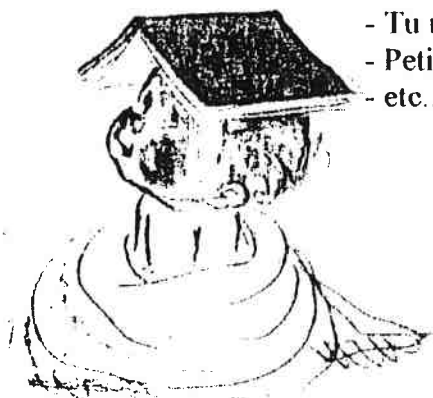
- La loi du désert: Christian Jacq
- La justice du vizir: Christian Jacq
- La souille - F.O. Giesbert
- La rivières espérance: P. Dandrey
- Ici: Nathalie Sarraute.

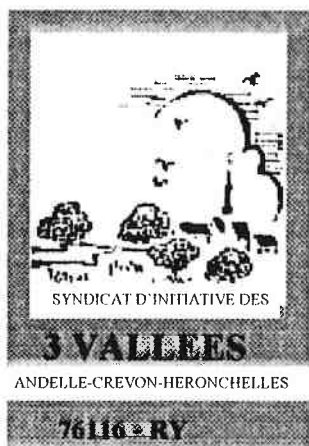
De très nombreux albums où fleurissent des histoires et des illustrations merveilleuses sont à la disposition des tout-petits (dès 9 mois). Tous ces contes et comptines n'attendent plus que le regard de vos enfants pour se révéler. Il n'est jamais trop tôt pour se sensibiliser à la littérature.

- Chien bleu - Nadja
- Tu ne dors pas petit ours ? M. Waddell
- Petit ours brun a peur du noir.
- etc...

Venez nombreux !

L'équipe de la bibliothèque





SYNDICAT D'INITIATIVE

Son équipe a pu, grâce aux subventions départementales, communales et à la générosité des membres cotisants, poursuivre son action d'animation et de découverte de notre région.

Nous profitons de ce bulletin pour vous informer des activités qui vous seront proposées en 1996 à la maison de l'abreuvoir à Ry.

SAISON 1996

Expositions de peinture et sculpture :

à Paques, le 1^{er} mai, à la pentecôte et, du 27 juin au 15 septembre

Exposition sur les variétés de pommes :

du 16 au 27 septembre avec la fête de la pomme les 28 et 29 septembre.

Exposition littéraire avec Rouen lecture :

à l'ascension sur quelques personnages qui ont marqué notre région

Journée de l'arbre :

à la pentecôte avec des portes ouvertes dans de nombreux jardins.

Inauguration du circuit Bovary :

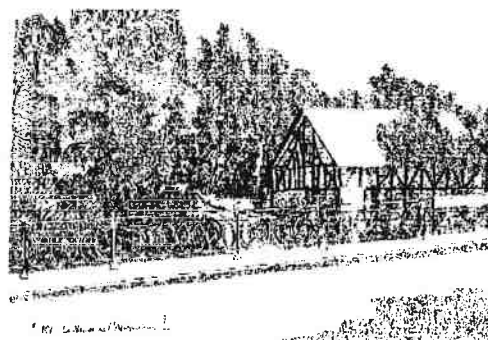
en avril, nous inaugurerons les 60 kms de la "promenade au pays d'Emma Bovary" qui permettra de découvrir treize villages dont le nôtre.

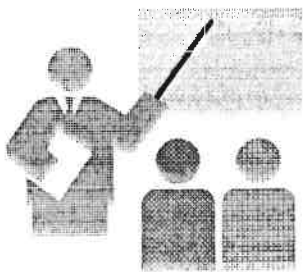
Randonnées pédestres :

A l'ascension, en juin, juillet et août.

Pour tout renseignement complémentaire, n'hésitez pas à téléphoner au **35.23.40.74**.

Vous pourrez également vous procurer, dès le mois d'avril, notre programme complet à la mairie.





ECOLES

INSCRIPTIONS

Les inscriptions pour la rentrée scolaire seront annoncées par voie d'affichage (écoles, mairies) et par voie de presse. A titre indicatif, elles ont généralement lieu en mai.

Pour les enfants scolarisables en maternelle, s'adresser à l'école de Servaville.

Pour les inscriptions en primaire, s'adresser à l'école de son lieu de résidence.

Dans tous les cas se munir d'une fiche d'état civil, des certificats de vaccinations obligatoires. Eventuellement du certificat de radiation de l'école précédemment fréquentée.

AUZOUVILLE / RY

3 classes primaires (73 élèves)
Directeur : Mr Boyer

MARTAINVILLE

2 classes primaires
une classe maternelle (80 élèves)
Directrice : Mme Bibinet

SERVAVILLE

1 classe primaire
2 classes maternelles (62 élèves)
Directrice : Mme Pelée

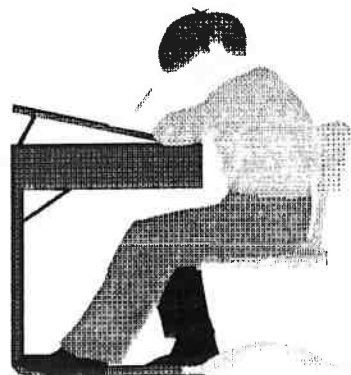
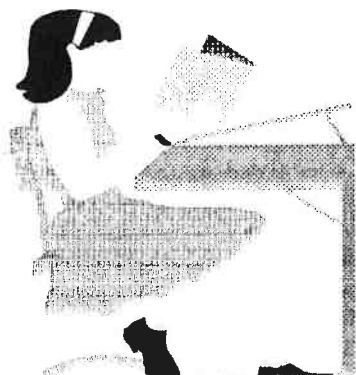
ANNONCE

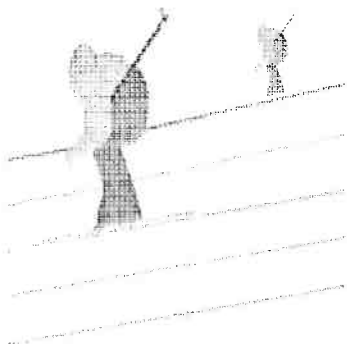
Le renouvellement du mobilier scolaire d'une classe a été effectué cette année. Une dizaine de bureaux doubles sont en vente au prix de 50 Fr pièce.

S'adresser en mairie.

CALENDRIER 1995/1996

<i>vacances de Noël</i>	vendredi 22 décembre au soir au mercredi 3 janvier au matin
<i>vacances d'Hiver</i>	mercredi 21 février au soir au lundi 4 mars au matin
<i>vacances de Printemps</i>	vendredi 5 avril au soir au mercredi 17 avril au matin
<i>Fin des cours</i>	mardi 2 juillet après la classe





LES ROIS DE LA GLISSE ...

Cette année encore 26 enfants du regroupement auront la joie de partir pour Valloire en Savoie du 10 au 25 janvier. Ce moment va être pour eux le moment de découvrir un univers différent de celui qui fait leur cadre de vie habituel. Comme chaque année, en plus de la pratique du ski, ils pourront bénéficier de nombreuses activités liées au milieu montagnard: informations sur les conditions de vie, la faune, la flore, démonstration de chien, de traîneaux, patinoire...

Cela sera également pour eux l'occasion de vivre une intéressante expérience de vie en collectivité, et de ramener une foule de souvenirs inoubliables.

Avec cette 12^{ème} classe de neige, le nombre des enfants qui auront bénéficié de ce séjour va passer le cap des 300.

La tombola et le bal organisés par l'association pour financer ce séjour ont connu cette année un grand succès qui est le résultat des efforts de tous ceux, en particulier les parents d'élèves, qui sont conscient que les bénéfices dégagés lors de ces manifestations contribuent à minimiser la participation financière des familles.

Merci à toutes celles et tous ceux qui ont participé, par quelques moyens que ce soit, à la réussite de ces manifestations.

En ce début d'année, nous vous adressons à chacun tous nos vœux et nous espérons vivement que vous continuerez à soutenir notre action pour permettre à d'autres enfants de profiter de cette expérience enrichissante.

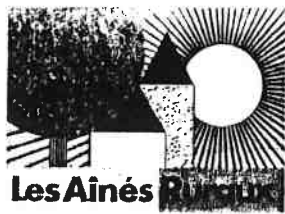
Rendez-vous tous au 8 Mars à la salle polyvalente d'Auzouville pour la soirée retour.

Retenez dès aujourd'hui la date du bal des neiges 1996 le 14 décembre à la salle polyvalente de Servaville.

Bonne année et bonne neige à tous.

L'Association des Neiges.





CLUB DES BONS AMIS

En 1995, le Club des Aînés (68 membres) a poursuivi le développement de ses activités :

En plus, de ses rencontres bi-mensuelle de détente (qui permettent d'éviter l'isolement), le club des "Bons Amis" a organisé deux excursions (par autocar) :

- la première le 8 juin avec la visite du zoo de Cerza et la participation au spectacle du Casino de Deauville*
- la seconde, le 14 septembre avec la visite de ROUEN (en métro et petit train).*

Rappelons aussi la participation du Club à la Fête des Associations communales le 14 juillet et au défilé humoristique du 15 août (la confection des fleurs et la mise en sachet des confettis ont été également assurés par les membres du Club).

La Fête annuelle organisée le 12 Novembre par notre Association a remporté un vif succès tant sur le plan de l'exposition vente que du spectacle réalisé avec le concours bénévole du Groupe Artistique local. Nous remercions chaleureusement toutes les personnes qui ont contribué à la réussite de cette manifestation.

Le samedi suivant, tous étaient rassemblés à l'occasion du repas amical offert par le club

Sur le plan de "l'Inter-Clubs" de nombreux membres ont participé à la journée de la forme, à la journée des retraités ainsi qu'aux différentes actions de solidarité, notamment à la confection de couvertures avec des carrés de laine.

A ce sujet, nous vous adressons un appel : les fins de pelotes de laine à tricoter (que vous n'auriez pas utilisé) seraient les bienvenues pour continuer cette action envers les plus démunis.

Merci à tous.

Monsieur René DUTEURTRE, Président du Club depuis 1981 n'a pas souhaité, en 1995, être reconduit dans ses fonctions. Nous le remercions pour tout son dévouement au service de ce club des "Bons Amis" ; et les Membres du bureau ont tenu à lui exprimer leur unanime reconnaissance en le nommant Président d'Honneur.

Premières rencontres de l'année 1996 :

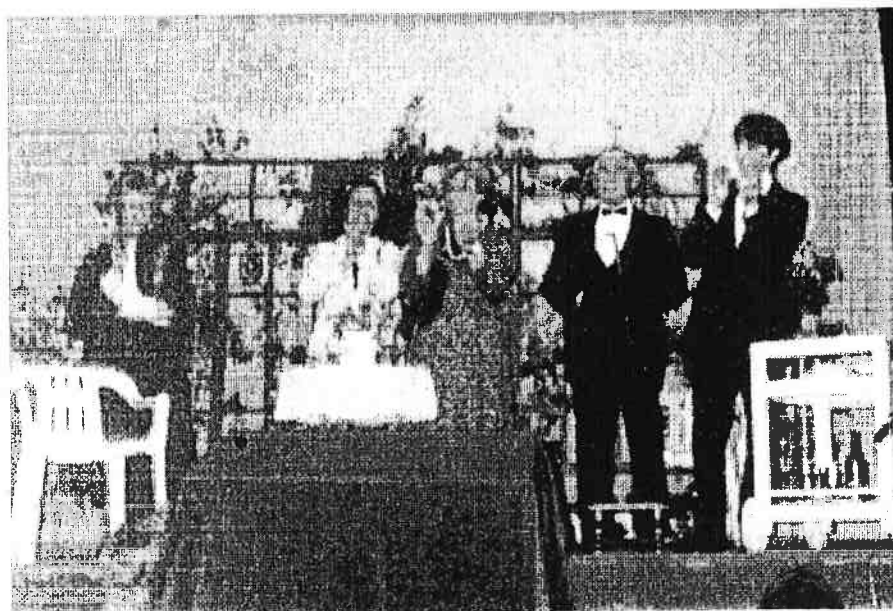
- Galette des Rois : jeudi 11 janvier (salle polyvalente)*
- Assemblée Générale annuelle : Samedi 2 mars à 15 H. (salle polyvalente)*

Retraités et pré-retraités, nous serons très heureux de vous accueillir au "Club des Bons Amis"

BONNE ANNEE A TOUS

Le Bureau du Club

LEVER DE RIDEAU
AVEC LE CLUB
DES BONS AMIS



Anciens Combattants

Les Anciens Combattants d'Auzouville sur Ry restent fidèles aux traditions.

En effet, au cours de l'année 1995 trois cérémonies eurent lieu devant le monument élevé à la mémoire des morts des guerres 1914 - 1918 et 1935 - 1945 avec la participation du Conseil Municipal et du Comité des Fêtes.

Les appelés qui effectuent actuellement leur service sous les drapeaux sont priés de se faire connaître en mairie pour recevoir une petite contribution de la part de la section ...

Les Anciens Combattants remercient les personnes qui réservent toujours un bon accueil au Bleuets de France, et souhaitent à tous une bonne et heureuse année 1996.



TELE-THON RELAIS-THON

Un petit noyau composé de membres des sections jogging des associations de Bois d'Ennebourg, Montmain, Préaux, St Jacques sur Darnétal, Belbeuf et Auzouville sur Ry organisait un relais en course à pied sur les plateaux Est de Rouen les 8 et 9 Décembre 1995 .

Le départ fut donné sur la place de la cathédrale de Rouen le Vendredi 8 Décembre à 19 heures par les représentants de l'AFM. Après un circuit effectué en ville, les coureurs se rendaient à Darnétal puis à St Jacques sans oublier de marquer une halte dans chaque commune pour faire honneur aux boissons chaudes qui leur étaient offertes. Puis tout le monde se donnait rendez vous le Samedi à Belbeuf.

Au cours de la journée du Samedi ,c'est un parcours de 50 kilomètres qui attendaient les coureurs. Ce relais s'effectuait sur un air de fête. L'accueil dans chaque village était chaleureux . Des groupes d'enfants attendaient les coureurs pour effectuer quelques foulées ensemble.

C'est à St Léger du Bourg Denis que s'acheva ce relais -thon en présence de Monsieur Georges Salinas, coordinateur départemental pour le Téléthon. Malgré les crampes et les douleurs, chacun pensait déjà au Téléthon 1996.



TELETHON 1995

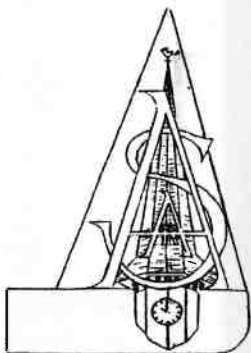
Le 9 Décembre 1995, la section ASAR-Tennis de Table et Familles Rurales organisaient une manifestation dans la salle polyvalente.

Au cours de cette journée, un tournoi de ping - pong avait lieu ainsi que des jeux pour les enfants. Une buvette et une vente de gâteaux maison permettaient aux visiteurs de se restaurer.

Malheureusement la mobilisation ne se fit pas ressentir comme les années précédentes. Faire une promesse de dons au 3637 c'est important mais participer à une manifestation l'est aussi.

En effet la Force T (t comme Terrain) permet d'une part de sensibiliser notre entourage et d'autre part de montrer aux enfants malades qu'ils ne sont pas seuls à se battre contre la maladie.





ASSOCIATION SPORTIVE

le bureau de l'association sportive remercie tous les membres de l' A.S.A.R ainsi que tous les bénévoles qui ont oeuvré pour la réussite des diverses manifestations organisées au cours de l'année :

La fête du sport.
Le tournoi de tennis.
Les sixièmes foulées.
Les cross des enfants.



PING PONG

L'année 1995 a vu la naissance d'une nouvelle section avec la gymnastique enfant et nous souhaitons que les nombreux adhérents en soient satisfaits afin de poursuivre cette activité les prochaines années. Par contre la gymnastique féminine n'a pas repris cette année faute de professeur, mais nous espérons bien pouvoir la remettre sur pied dès la rentrée de septembre 1996.

Bonne année à tous.



YOGA



TENNIS



JOGGING



GYMNASTIQUE

FAMILLES RURALES

Toute l'équipe de l'Association Familles Rurales est heureuse de vous présenter ses meilleurs voeux pour 1996.

Bonne humeur et enthousiasme sont notre devise et nous espérons le transmettre lors de nos différentes manifestations qui se dérouleront encore cette année.

Notre Thé Dansant remporte toujours un vif succès et nous espérons vous retrouver pour celui-ci le 17 Mars pour une après-midi très agréable grâce au talent de nos musiciens: Viviane et Thierry.

Nos plus jeunes, quant à eux, seront accueillis la veille, le samedi 16 Mars pour leur après-midi costumé. Nous les attendons, même s'ils ne possèdent pas de déguisement.

Le 14 Mai nous étions nombreux à nous retrouver pour faire travailler la tête et les jambes lors du Rallye Vélo. Venez à nouveau vous oxygéner et découvrir de nouveaux paysages le 12 Mai.

Malgré le temps, beaucoup de jeunes ont participé à la pêche à la ligne et au jeu de piste organisés lors de la Fête des Associations du 14 Juillet.

Quelques enfants ont été ravis de se déguiser en "Stroumpf" pour les fêtes du 15 Août et de participer ainsi à la Fête du Village.

Lors du Rallye voiture, nous avons traversé de nombreux et charmants villages, répondu, tant bien que mal, aux questions qui nous étaient posées, participé avec succès ou non aux jeux et visité la Ferme de Bray avec des commentaires très intéressants. Nous recommencerons cette année, dans un autre secteur, le 6 Octobre.

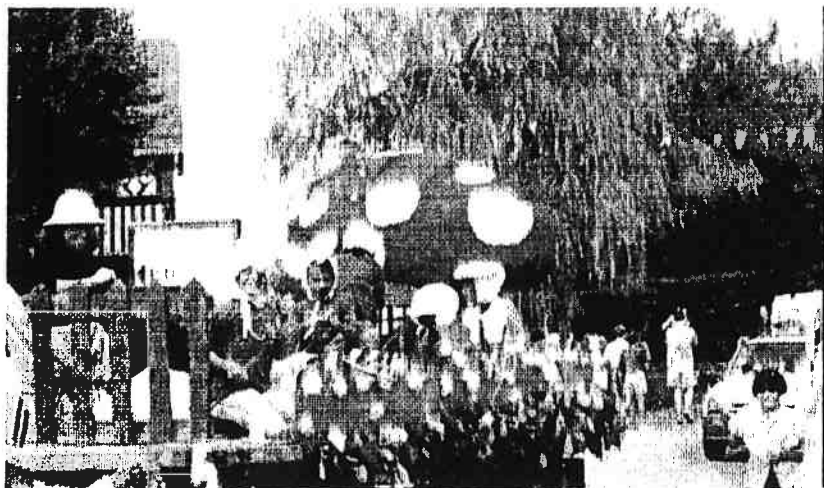
Notre Loto, comme les années précédentes (et malgré la concurrence proche) a remporté un vif succès. Parmi les nombreux lots, on pouvait gagner: un sèche linge, un robot ménager, un téléphone sans fil, un service à raclette, une visseuse électrique, de nombreux bons d'achats et repas de restaurants, etc... Merci à Patrick HONNET pour l'animation et Michel GUICHARD pour toutes ses démarches afin de grossir ce Loto. Nous espérons vous retrouver tous le 23 Novembre.

Pour notre Arbre de Noël, une quarantaine d'enfants ont eu le plaisir et la gentillesse de participer, malgré toutes les répétitions nécessaires. Nous les remercions tous très vivement ainsi que les bénévoles qui ont donné beaucoup de leur temps pour préparer les textes et les musiques, apprendre à chaque enfant son rôle, s'occuper des costumes et des décors. Tout était très bien réussi malgré le "trac" de certains enfants et adultes.

Nous n'oublierons pas de remercier également tous ceux qui aident à l'éclairage, la sono, dans les coulisses, etc..

Nous espérons vous retrouver toujours plus nombreux et vous renouvelons tous nos voeux de Bonne, Heureuse et broyeuse Année 96.

L'Equipe.



◇ NOS JOIES - NOS PEINES ◇

Naissances : Jonathan BERTHE
Valentin ENGRAND
Valentine BELLENGER
Anne-Lise MARIETTE
Julien NADAU
Florent GAMBU

Noces de Diamant : Monsieur et Madame COUTELLIER

Noces d'Or : Monsieur et Madame Ernest HONNET

Décès : M. Albert BAYLE
M. John ALEXANDRE
M. Julien NADAU
M. Lucien MOULIN
