

# Inf'Auzouville

## Soirée Cabaret

Le 16 mars dernier, devant une salle comble, les bénévoles d'Auzouville ont proposé un spectacle varié et de qualité. La soirée a permis de récolter plus de 2000 euros (1687 € de bénéfice + 435 € de dons) qui ont été reversés à l'association Rêves 76. L'argent permettra notamment de participer au rêve de Manon, une jeune fille malade qui souhaite rencontrer son idole Mylène Farmer.



Merci encore à tous de  
votre participation !!



Le 4 avril remise du chèque à  
l'association Rêves 76.

## Délibérations du conseil municipal.

---

### Conseils des 13 février et 10 avril

#### Compte administratif 2012 :

le compte administratif de l'exercice 2012 est arrêté comme suit:

#### **La section de fonctionnement :**

En recettes à 484 131.70 € (compte tenu du résultat N-1 de 106 224.86 €). En dépenses à 344 429.73 €  
D'où un excédent de fonctionnement de 139 701.97 €

#### **La section d'investissement**

En recettes à 114 466.39 €, En dépenses à 143 033.05 € (compte tenu du résultat N-1 de 42 044.14 €)  
D'où un déficit d'investissement de 28 566.66 €

#### Modification des rythmes scolaires :

La réforme scolaire annoncée, pour les écoles maternelles et élémentaires, répartit sur 9 demi-journées les 24 heures d'enseignement hebdomadaire, et laisse à la charge des communes 3 heures d'activités périscolaires pour les élèves ne quittant pas l'école avant 16 h 30.

De nombreuses questions restent sans réponse : dans quels locaux accueillir les enfants ? quelles activités leur proposer et avec quel personnel ? quel coût pour la collectivité ? Après délibération et à l'unanimité des membres présents, il est décidé de reporter l'application de cette réforme à la rentrée scolaire 2014-2015.

#### Budget primitif 2013 :

Section de Fonctionnement recettes : 442 981.00 €, Dépenses : 442 981.00 €

Section d'Investissement (hors restes à réaliser) Recettes : 130 005.00 €, Dépenses : (hors restes à réaliser) 130 005.00 €

#### **Taux des impôts communaux exercice 2013 :**

Le Conseil municipal après en avoir délibéré, décide de reconduire les impôts communaux sur la base des impôts 2012, établissant comme suit :

	Taux :	Produits
Taxe d'habitation	16.05	84 792.00 €
Foncier bâti	17.43	50 303.00 €
Foncier non bâti	36.05	12 978.00 €
CFE	14.69	3 819.00 €
<b>Total Produits</b>		<b>151 892.00 €</b>

#### Travaux 2013 :

Remplacement de la porte d'entrée de la salle polyvalente et du portail école.

Réfection du chemin piétonnier entre la Mairie et la salle polyvalente.

Acquisition d'une parcelle de terrain rue du Petit Bois pour un aménagement de sécurité.

Travaux d'aménagements de voirie rue de l'Ancien Manoir, Impasse du Dimage, rue du Vaussier et rue du Petit Bois.

#### Approbation des statuts du Syndicat Intercommunal des Collèges de Darnétal :

A l'extinction des dépenses d'investissement le syndicat devait soit se dissoudre soit modifier ses statuts. La majorité des communes qui composent le Syndicat désire rester en intercommunalité. Les nouveaux statuts proposent la prise en charge des transports scolaires, de la coopérative des collèges Chartier et Rousseau ainsi que celle des entrées piscine. Les communes de Darnétal et de St Denis le Thiboult souhaitent se retirer du Syndicat afin de gérer elles-mêmes ces dépenses.

Le conseil municipal après en avoir délibéré décide à l'unanimité d'adopter les nouveaux statuts.

#### Répartition des délégués communautaires :

La répartition des sièges au sein des communautés de communes sera modifiée par la loi lors du prochain renouvellement. La nouvelle répartition tient compte de la population de chaque commune. Chaque commune dispose d'au moins un siège et aucune commune ne peut disposer de plus de la moitié des sièges. Toutefois cette répartition peut être modifiée par les communautés de communes. M Le Président de la Communauté de Communes propose 2 délégués par tranche de 1000 habitants, soit 2 sièges pour d'Auzouville sur Ry. ( au lieu de 3 membres titulaires et 3 suppléants actuellement).

## Le printemps de Arts



Les 23 et 24 mars alors que l'hiver refusait de céder sa place, le printemps des arts est venu nous dévoiler ses talents: peinture, photographie, création textile, sculpture, le tout ponctué par la lecture de poèmes pour enfants et adultes.



Ils ont exposé pour les plaisirs de nos sens :  
Géraldine Babinault Martine; Mélissa Basset; Marie-Claude Berthier; Danièle Dezerot; Charles Ducroux; Jean-Paul Galez; Florence Guillaume; Henri Hunkeler; K.ro; Rémi Langlois; Hélène Lecorsier; Serge Lecorsier; Sébastien Mosard; Alain Nave.



Les bénévoles de la bibliothèque ont animé par leurs lectures cette exposition préparée par Géraldine Babinault Martine.

L'Ange déchue  
C'est interrompu  
Elaboussi de lumière, se per du  
Son envol, s'est écarté au sol

Sultan sans ombre  
Puscade Sombre  
Parfume  
Canelle s'enjume -

*[Signature]*

## L'église



Église Notre-Dame datant du XI<sup>e</sup> siècle, a été remaniée de nombreuses fois, la nef est du XVIII<sup>e</sup> siècle. Elle abrite des dalles tumulaires issues de l'abbaye de l'Isle-Dieu de Perreuil.



L'église possède plusieurs statues et un retable datant de la fin du 18<sup>e</sup> siècle qui proviendrait de l'église de Saint-Léger-du-Bourg-Denis d'où l'abbé Godefroy l'enleva au moment de la restauration du chœur vers 1830; l'autel date du 2<sup>e</sup> quart du 19<sup>e</sup> siècle.



Depuis quelques temps l'ancien mécanisme de l'horloge du clocher est visible dans l'église.



## Bibliothèque



Bonnes nouvelles à la bibliothèque

**A partir du mercredi 15 mai:**

- On double des horaires d'ouverture du mercredi  
La bibliothèque sera ouverte de 15h00 à 18h00

- 250 DVD seront à votre disposition



Accueil du public le :

Mardi 16h45 – 18h00  
Mercredi 15h00 – 18h00  
Vendredi 16h45 – 18h00  
Samedi 10h30 – 12h15

Accueil des bébés lecteurs :

25 mai  
29 juin.

## Les chantepleuriers d'Auzouville sur Ry



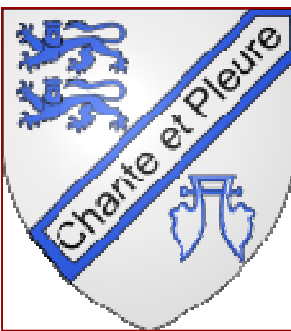
En 1841, il y avait 103 fondeurs de cuivre au village et dans le hameau « le Thil »

Il fallait trois années d'apprentissage pour savoir faire des chantepleures. Les moules étaient fabriqués par les femmes, avec de l'argile ou « arzile ». L'atelier était simple, au milieu de la maison d'habitation où se trouvaient une grande cheminée, un grand fourneau puis quelques tours à pieds ou à manivelle, une balance pour peser les alliages en cuivre et zinc.

La matière première était récupérée chez les ferrailleurs.

Pour réaliser une chantepleure, il fallait trois moules: un pour le noyau, un pour le corps de la chantepleure et un pour la clé. On procédait ensuite à la fonte et à la coulée du laiton. Souvent le samedi à 3 heures du matin, à la lueur des chandelles, le fourneau était allumé; le combustible était le « coke de gaz ».

La première coulée demandait 3 heures, les suivantes 2 heures et demie.



Après venait le démoulage où apparaissaient des chantepleures brillantes comme de l'or. Il y avait le limage, l'ajustage. Terminées, elles étaient réunies par douzaines, emballées dans des hottes d'osier et emportées à Rouen pour la distribution, vers le Vexin, la Manche et d'autres régions.

On surnommait les fondeurs de cuivre les « hommes verts » à cause des vapeurs nocives, aussi ces artisans buvaient du lait et aussi de l'eau de vie de cidre.



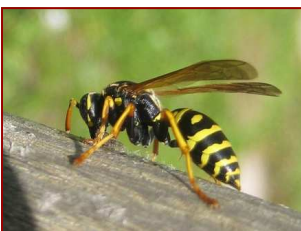
L'épicier du hameau du Thil, pour 275 habitants, vendait 100 litres d'eau de vie par semaine.

Les habitants d'Auzouville aimaient faire la fête, au grand désespoir du curé de la paroisse qui se plaignait que ses frères et sœurs ne se plaisaient que dans la danse et la « beuverie ».

Concurrencée par l'industrie naissante, la fabrique des chantepleures se termina en 1906.

## Nids de guêpes ou d'abeilles

La période des essaimage se situe entre la mi-avril et le 15/20 juillet. En dehors de ces dates, à l'exception des maisons ouvertes occasionnellement, les nids trouvés seront de guêpes.



Pour l'année 2013, la mairie dispose de la liste des apiculteurs volontaires, acceptant de recueillir gracieusement ces essaims d'abeilles dans notre canton.



## Célébration de la victoire de 1945

---

**Mercredi 08 mai 2013**

10H50 : Rassemblement, cour de la Mairie des membres du Conseil Municipal, des Anciens Combattants et des Membres des Associations locales .

11 H : Cérémonie du Souvenir au Monument aux Morts

A l'issue de la manifestation le verre de l'Amitié sera servi.

Nous vous invitons à honorer de votre présence la Célébration de la victoire.

Nous vous invitons également à réserver un bon accueil au « Bleuet de France » dont le produit est destiné aux Oeuvres Sociales des Anciens Combattants.

## Fête communautaire et Spectacle pyrotechnique

---

**Samedi 25 mai 2013**



Retenez dès à présent cette date et venez nombreux partager un moment de convivialité lors de la fête communautaire.

Dès 15h 30, les associations locales vous proposeront de participer à des activités variées puis aux environs de 18h, chorales, groupes de musique ou de danse prendront le relais pour vous accompagner jusqu'au désormais traditionnel et incontournable spectacle pyrotechnique.



Cette année encore, sur le thème de « l'eau et ses reflets », tout sera mis en œuvre pour vous faire vivre un moment magique et féérique.

## Soirée festive

---

**Vendredi 31 Mai 2013 à 19heures**

L'équipe du four à pain organise une soirée festive : le pain et les brioches seront cuits dans le four communal. Il y aura des frites des boissons ainsi de la charcuterie, du poisson etc...

Chaque participant achètera de quoi se restaurer et fera cuire ses victuailles sur les barbecues mis à disposition par nos soins.



Il y aura des chapiteaux sur la place de l'église avec tables et chaises de façon à ce que nos convives passent une soirée conviviale et qu'ils puissent se restaurer à souhait.



L'équipe du four à pain communal d'Auzouville sur Ry

## Soirée dansante

---

**Samedi 1er juin à 20h30,**

sur la place de l'église soirée « cochon grillé »  
Soirée dansante sous chapiteau à partir de 20h30



Apéritif, cochon grillé, fromage, dessert et café : 17 € pour les adultes, 12 € pour les enfants de moins de 12 ans  
Inscriptions à l'épicerie avant le 11 mai (tél 02 35 23 57 71)



L'équipe d'Animation Village

## Bar Tabac Épicerie de la Mairie

Nathalie et William HUE,  
Bar tabac épicerie place de l'église.



### Horaires

Du lundi au vendredi de 7h à 20h  
Samedi de 8h à 20h  
Dimanche de 8h à 13h et de 16h à 20h  
Fermé le mercredi.

Bienvenue à nos nouveaux commerçants,

## Boucherie Charcuterie

Pierre DURAND  
Boucherie Charcuterie Volaille  
Depuis 1983 à votre service.

Horaires :  
De 8h à 13h et 15h30 à 19h30.  
Le dimanche : de 8h à 12h30.

Fermé le lundi.

Passez vos commandes, vous n'en serez que mieux servi !!  
Livraison à domicile le vendredi de 13h30 à 15h30 sur commande.



## Boulangerie artisanale



M. et Mme Jonathan BÉCHÉ  
210 rue des Chantepleuriers, Tel 02 76 01 96 35

Horaires:  
Du mardi au vendredi de 6h à 13h30 et de 15h à 20h  
Le samedi de 6h à 13h et de 15h à 20h  
Le dimanche de 6h à 12h30  
Fermé le dimanche après midi et le lundi

## Agenda

Mercredi 8 mai :	Commémoration de la libération (Anciens combattants)
Samedi 25 mai :	Fête communautaire (Communauté de Communes)
Vendredi 31 mai	Marché Festif (Association Four à Pain )
Samedi 1er Juin :	Repas Cochon Grillé (Animation village)
Dimanche 23 juin :	Fête de la musique (Animation village)
Jeudi 15 août :	Fête patronale (Associations, municipalité+bénévoles)
Dimanche 18 août :	Foire à tout (Animation village+bénévoles)
Dimanche 22 septembre	Foire aux livres (Bibliothèque)
Samedi 19 octobre	Soirée Country (Association GEFLUC)
Lundi 11 novembre :	Commémoration de l'Armistice (Anciens Combattants)
Samedi 16 novembre:	Spectacle de Théâtre ( Club des Bons Amis)
Samedi 23 novembre :	Repas des Aînés (Club des Bons Amis)
Samedi 07 décembre :	Noël des Enfants (Animation village, municipalité+bénévoles)

## Mairie

Sur le précédent bulletin communal, suite à un problème de mise en page les horaires d'ouverture de la Mairie n'étaient pas complets

**Tél : 02.35.23.40.67, Fax : 02.35.02.01.09**

**Adresse email : [mairie-sg.auzouville.sur.ry@wanadoo.fr](mailto:mairie-sg.auzouville.sur.ry@wanadoo.fr)**

*Heures d'ouverture :*

<b><u>MARDI</u></b>	Secrétariat de 9 heures à 11 heures
	Permanence de 17 heures 30 à 19 heures 30
<b><u>JEUDI</u></b>	Permanence de 17 heures 30 à 19 heures 30
<b><u>SAMEDI</u></b>	Permanence de 10 heures à 12 heures

## Décharge du THIL

**pour le dépôt de terre et de végétaux uniquement.**

**A compter du mois de MAI et jusqu'au mois de NOVEMBRE,  
tous les samedis de 9 heures à 17 heures**

## Liaison A28 A13 « contournement Est »

Par arrêté du 2 avril 2013, le Préfet de la Seine Maritime autorise la Direction Régionale de l'environnement et de l'aménagement et du logement à pénétrer dans les propriétés privées ou publiques afin de procéder aux investigations nécessaires aux études que l'élaboration du projet rendront indispensables (prises de vues, planter des balises, établir des jalons et piquets ou repères, levées topographiques, planimétriques et altimétriques, sondages manuels ou mécaniques, carottages, inventaires faunistique et floristique, études paysagères).



**Ce bulletin est une publication gratuite destinée aux habitants de la commune d'Auzouville sur Ry.**

Il est élaboré à l'initiative du conseil municipal,

**Directeur de publication :** Le Maire

**Chargé de la rédaction :** la commission communication

**Les rédacteurs :** Les élus municipaux, les associations, les habitants

**Impression :** Alpha-Copy 32 rue St Eloi 76000 ROUEN

**Distribution :** Les agents communaux, les élus.